



Organisation
des Nations Unies
pour l'éducation,
la science et la culture



LIMOGES

ARTS DU FEU
ET INNOVATION
DÉSIGNÉE VILLE CRÉATIVE
DE L'UNESCO DEPUIS 2017



DOSSIER DE PRESSE

MUSÉE
BEAUX ARTS
LIMOGES

Louitre.B

LE JOUR AVANT LE BONHEUR

23 OCTOBRE 2021

14 FÉVRIER 2022

MUSÉE
DES BEAUX-ARTS
DE LIMOGES

Contact presse Ville de Limoges :

Emilie BETOUL

05 55 45 63 02 / emilie.betoul@limoges.fr

Suivez l'actualité de la Ville : [limoges.fr](https://www.limoges.fr)





DOSSIER DE PRESSE

Loutre.B - Le jour avant le bonheur
23 octobre 2021 - 14 février 2022

SOMMAIRE

PRÉSENTATION DE L'EXPOSITION	3
LE PARCOURS DE L'EXPOSITION	5
DE L'HUILE AU SABLE, LES FONDAMENTAUX (1960-1969)	6
L'INTRODUCTION DE PHOTOGRAPHIES ET LA MISE EN MOUVEMENT DE LA PEINTURE (1983-1987)	7
L'HUILE POUR RÉVÉLER L'ARCHITECTONIQUE DES NATURES MORTES (1992-1994)	8
DU SABLE ET DES PIGMENTS : LA JUBILATION DE LA COULEUR (1989-2000)	9
L'INTRODUCTION DE LA PEINTURE À LA BOMBE : LA VIOLENCE DE LA COULEUR (2009-2012)	10
GRAVURES, EXPÉRIMENTATIONS ET DÉCOUVERTES	11
LA PROGRAMMATION CULTURELLE AUTOUR DE L'EXPOSITION	13
LE CATALOGUE DE L'EXPOSITION	17



DOSSIER DE PRESSE

Louttre.B - Le jour avant le bonheur
23 octobre 2021 - 14 février 2022

LOUTTRE.B - LE JOUR AVANT LE BONHEUR **DU 23 OCTOBRE 2021 AU 14 FÉVRIER 2022** **AU MUSÉE DES BEAUX-ARTS DE LIMOGES**

La Ville de Limoges propose, au musée des Beaux-Arts, l'exposition intitulée *Louttre.B - Le jour avant le bonheur*, du 23 octobre 2021 au 14 février 2022. Une soixantaine d'œuvres de l'artiste Louttre.B seront présentées à cette occasion.

L'EXPOSITION

Bénéficiant du soutien et de la générosité de la famille de l'artiste, l'exposition s'attache à présenter principalement son œuvre picturale, caractérisée par le travail de la couleur et son lien avec la nature.

Celle-ci présente une soixantaine d'œuvres, parmi lesquelles des peintures, quelques petites sculptures, des objets décoratifs, des gravures et un puzzle.

La couleur caractérise sa palette : riche, intense, contrastée, assombrie par moment. La figuration se trouve au cœur de sa réflexion, déclinée et réactivée par cycle. De l'abstraction à la réintroduction de la figuration – d'abord sommairement, puis de manière de plus en plus affirmée – avant de devenir « prétexte à la superposition de plans colorés ».

Parallèlement à son activité de peintre, Louttre.B mène une activité constante autour de différents procédés ; il réalise des sculptures monumentales, expérimente l'art de la porcelaine à la Manufacture de Sèvres, et travaille la gravure, dont le musée conserve plusieurs pièces qui sont mises en avant dans le cadre de l'exposition.

L'ARTISTE

Marc-Antoine Bissière, dit Louttre.B (1926-2012) est imprégné par un milieu artistique parisien effervescent dès son plus jeune âge ; il côtoie notamment par l'intermédiaire de son père, le peintre Roger Bissière (1886-1964), des artistes tels que Georges Braque ou Louis Latapie.

À partir de 1938, la famille part s'installer dans la maison familiale de Boissierette (Lot), où le tout jeune homme commence à peindre aux côtés de son père.



DOSSIER DE PRESSE

Louttre.B - Le jour avant le bonheur
23 octobre 2021 - 14 février 2022

Louttre.B développe rapidement une recherche abstraite qui lui permet d'étudier les rapports colorés et trouve son identité artistique dès les années 1960 en créant un vocabulaire pictural propre, continuellement renouvelé ; il expérimente sans cesse à travers une forme de figuration que l'on retrouve dans nombre de ses œuvres.

Proche de la terre, il construit une approche artistique sensible et empathique, teintée d'humour. Il diversifie ses pratiques et multiplie les expériences, créant des sculptures monumentales, des gravures, des livres d'artistes ou encore une série de pièces en porcelaine pour la Manufacture de Sèvres.

Ses œuvres ont été présentées dans des galeries parisiennes mais aussi en province et en Europe. Sa première rétrospective est organisée par la Maison des arts George-Pompidou, Centre d'art contemporain à Cajarc en 1996, suivie d'une exposition au musée de Sens en 2003 et au musée Henri-Martin de Cahors en 2013. Il est représenté par la Galerie Ceysson & Bénétière depuis 2009.

En écho à l'exposition présentée au musée des Beaux-Arts de Limoges cet automne, le Centre des livres d'artistes de Saint-Yrieix-la-Perche propose également de découvrir la production de livres gravés réalisés par Louttre.B, introduisant un aspect plus intime de son travail.

MUSÉE DES BEAUX-ARTS DE LIMOGES

1 PLACE DE L'ÉVÊCHÉ - 05 55 45 98 19

Ouvert tous les jours (sauf le mardi) de 9h30 à 12h et de 14h à 18h

L'entrée du musée est gratuite pour tous jusqu'au 31 décembre 2021

PASS SANITAIRE OBLIGATOIRE



DOSSIER DE PRESSE

Louttre.B - Le jour avant le bonheur
23 octobre 2021 - 14 février 2022

LE PARCOURS DE L'EXPOSITION

Artiste aux multiples facettes, Marc-Antoine Bissière dit Louttre.B est une personnalité à la fois simple et authentique. Travailleur acharné, empreint d'une grande curiosité, il naît à Paris en 1926 dans une ambiance artistique qui modèle son esprit. Dès 1938, la famille part s'installer dans le Lot où le tout jeune homme commence à peindre aux côtés de son père, le peintre Roger Bissière (1886-1964).

Au cours des années soixante, il se détache de tous les courants artistiques et développe une identité propre. Il élabore ainsi une peinture allusive et poétique, permettant à chacun de s'approprier des éléments reconnaissables et d'y accrocher ses propres pensées. Les décennies suivantes le voient mettre en place un vocabulaire pictural original qu'il renouvelle et expérimente continuellement à travers une figuration singulière.

Disparu en 2012, Louttre.B laisse derrière lui un important corpus de peintures et de nombreuses réalisations audacieuses.

En plus de soixante ans, près de trois mille peintures ont vu le jour, réalisées tour à tour au sable, à l'acrylique, à l'huile ou à la peinture à la bombe. Bien que la peinture occupe une grande part de son travail, il refuse le cloisonnement des disciplines et explore régulièrement de nouveaux champs artistiques ; il expérimente ainsi diverses techniques tout en s'écartant rapidement des pratiques traditionnelles de chacune.

Enraciné dans « sa » terre, se nourrissant de ses recherches artistiques, Louttre.B, n'aura de cesse de renouveler sa pratique pour proposer sa vision d'une nature rêvée.

Aborder l'œuvre de Louttre.B par le simple prisme de la peinture ne peut toutefois suffire à montrer l'étendue de son travail et de sa recherche. Près de cinquante ans après sa première exposition au musée de Limoges, l'exposition actuelle s'attache à explorer la production picturale de l'artiste mais également ses incursions dans des domaines aussi différents que la sculpture, la gravure ou la céramique.



DE L'HUILE AU SABLE, LES FONDAMENTAUX (1960-1969)

La nécessité de la peinture survient très tôt chez Louttre.B, dès ses quinze ans, dans l'atelier de son père, le peintre Roger Bissière (1886-1964).

Dans les années cinquante son œuvre est proche de l'abstraction de la seconde école de Paris, alors triomphante, mais trouve son identité propre dès le début des années soixante avec une forme de figuration qu'il décline et réactive par cycles.

Il garde une prédilection pour les représentations d'éléments de la nature, pour les paysages et les agencements de plans, constituant un répertoire de forme comme le ciel, la terre, l'arbre, quelques animaux emblématiques de la vie paysanne tels que la vache ou les oiseaux. Un amour de la nature qui s'enracine probablement dans son adolescence vécue dans le Lot et dans les prémices du métier qu'il envisageait alors : celui de « paysan ».

En 1961, Louttre.B peint à l'huile de grandes toiles où la couleur dessine de vastes plans aux lignes arrondies, sorte de menhirs et d'éléments telluriques dressant leurs formes puissantes sur la toile comme un biomorphisme minéral. L'attention à la couleur caractérise déjà ses recherches avec l'emploi de glacis qui nuancent et font vibrer ses plans colorés.

Dans la même décennie, entre 1965 et 1969, l'artiste incorpore du sable dans ses tableaux et réinvente sa façon de peindre. Il utilisera ce matériau à de multiples reprises dans sa carrière, ces expérimentations lui permettant de renouveler son trait et la matérialité de ses toiles.



Un Ciel en chevrons
©Laurent Lagarde- Ville de Limoges / ADAGP, Paris, 2021.



L'INTRODUCTION DE PHOTOGRAPHIES ET LA MISE EN MOUVEMENT DE LA PEINTURE (1983-1987)

Dans les années quatre-vingt, Louttre.B partage sa vie entre Paris et le Lot, où il dispose de différents ateliers. Sa production se caractérise alors par l'utilisation du médium acrylique qu'il mélange avec des pigments de couleur en poudre. Il apprécie cette technique pour ses qualités de séchage rapide, favorisant un travail soutenu.

À la recherche de nouvelles modalités de représentation de la nature, il s'empare de photographies d'arbres, de fleurs, et de bâtiments qu'il découpe dans des magazines pour les inclure dans ses peintures. Une fois collée, la photographie est travaillée de manière à se fondre dans la toile, jusqu'à devenir partie intégrante de l'œuvre.

En contrepoint, Louttre.B installe sa propre représentation du réel. Cherchant à faire vibrer la couleur, il ponce à l'eau la surface du tableau et fait surgir les multiples couches de peinture.

Portant une attention particulière au format carré, il inscrit dans un large cadre peint une figuration simple de paysages où les éléments sont perdus dans l'immensité de l'espace.

À la fin des années quatre-vingt, son travail évolue vers des plans superposés, imbriqués grâce à des bandes colorées. Sa recherche ne porte plus alors sur les éléments représentés, qui restent dans un répertoire identique : architectures simples et arbres inscrits dans un paysage, mais dans la matière même de la peinture. Le geste s'élargit, délaisse les aplats pour trouver la force et la vibration de la couleur par l'utilisation de hachures qui s'opposent ou se répondent afin de construire l'espace, presque toujours carré, de la toile.



Sans cœur
©Laurent Lagarde- Ville de Limoges / ADAGP, Paris, 2021.



Organisation
des Nations Unies
pour l'éducation,
la science et la culture



LIMOGES

ARTS DU FEU
ET INNOVATION
DÉSIGNÉE VILLE CRÉATIVE
DE L'UNESCO DEPUIS 2017



L'HUILE POUR RÉVÉLER L'ARCHITECTONIQUE DES NATURES MORTES (1992-1994)

Durant deux années, l'artiste opère une brève incursion dans la peinture à l'huile pour réaliser une série de natures mortes, simples poteries disposées frontalement, qui possède la force plastique, la structure rigoureuse et la monumentalité de l'architecture.



Arbre rouge et bleu

©Laurent Lagarde- Ville de Limoges / ADAGP, Paris, 2021.

DU SABLE ET DES PIGMENTS : LA JUBILATION DE LA COULEUR (1989-2000)

Après un bref retour à la peinture à l'huile, entre 1992 et 1994, Louttre.B réintroduit le sable dans sa pratique picturale.

Les grains blonds du sable sont mélangés aux pigments de couleur pour former une matière parfois épaisse collée avec du médium acrylique directement sur la toile.

Le relief ainsi créé ouvre de nouvelles perspectives à l'artiste qui vient graver, gratter, scarifier le matériau en profondeur.

Si l'ensemble est marqué par une plus large utilisation du noir utilisé en aplats, les couleurs éclatantes et jubilatoires que Louttre.B emploie en parallèle soulignent la luxuriance des roses et des mauves qui s'affrontent dans des compositions lumineuses.

Les formats évoluent aussi, toujours plus grands, conférant aux tableaux leur puissance plastique singulière. Ces formats monumentaux jalonnent ainsi sa production jusqu'à la fin de sa carrière.

La nature tient toujours une place centrale dans les compositions de l'artiste qui offre des paysages et des natures mortes aux formes majoritairement en phase avec une nature réenchântée.



La Comédie des pommes
©Laurent Lagarde- Ville de Limoges / ADAGP, Paris, 2021.

L'INTRODUCTION DE LA PEINTURE À LA BOMBE : LA VIOLENCE DE LA COULEUR (2009-2012)

À partir de 2009, Louttre.B se concentre sur un nouveau cycle où la peinture, à l'acrylique et à la bombe, envahit les grands formats.

Dans le contexte expérimental de l'atelier, l'artiste laisse la peinture surgir de l'impulsion.

Il continue de peindre « l'ordinaire », un paysage composé de masses qui dessinent la terre, le ciel ainsi que les arbres dont il réinvente le graphisme.

Suivant un processus cyclique, il reprend les éléments précédents, les ressasse, et les réordonne sans cesse d'une nouvelle manière.

L'acte de faire reste essentiel pour lui mais il oublie la « fabrique » pour se laisser aller à la « peinture ».

Sa palette, singulière, est de plus en plus vive, les rouges sont magnifiés et les tons sourds de ses débuts prennent des tournures acides.

Il crée des contrastes précis en associant de larges aplats de couleurs chaudes à des bleus profonds.

Ainsi, la violence des couleurs, conjuguée aux grands formats, permet à Louttre.B de déconstruire les éléments formels du paysage et de représenter la nature sous forme de figuration allusive.



L'étreinte torride

©Laurent Lagarde- Ville de Limoges / ADAGP, Paris, 2021.



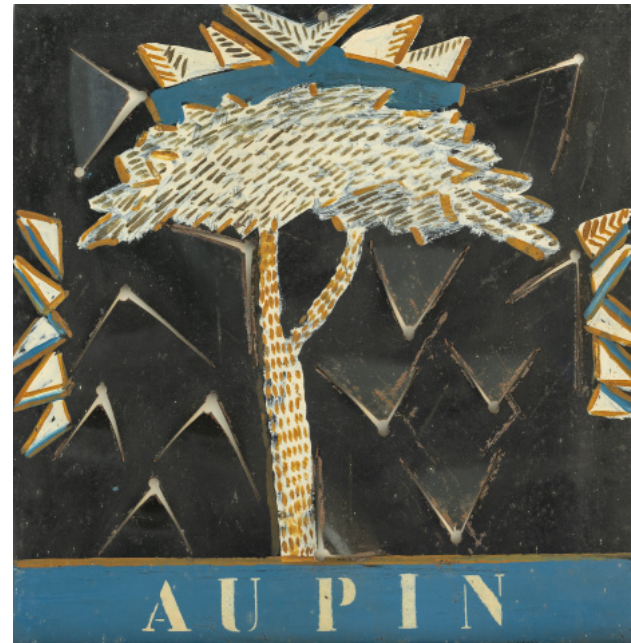
GRAVURES, EXPÉRIMENTATIONS ET DÉCOUVERTES

L'« ailleurs » de Louttre.B, cette source dans laquelle il va puiser le renouveau de son inspiration, est à rechercher du côté de l'art populaire, des ex-voto et des enseignes dont la représentation naïve et sincère du monde l'enchantent.

Ce cycle se déploie sur une décennie et met en scène des objets du quotidien à la simple représentation signifiante.

L'aboutissement le plus emblématique de cette période est présenté ici avec ces enseignes à l'iconographie stylisée souvent accompagnées d'un texte réalisé aux « lettres pochoirs » qui détournent de manière fantaisiste et humoristique des messages publicitaires.

Cette production singulière s'accompagne de multiples expérimentations sur la matérialité de l'œuvre ; les supports sont aussi divers que les thèmes abordés : contreplaqué, panneaux de bois aggloméré, papier émeri ou encore métal viennent donner vie à des œuvres originales, se situant à la frontière entre l'art et l'artisanat.



Au pin
©Laurent Lagarde- Ville de Limoges / ADAGP, Paris, 2021.



Garage Renault
©Laurent Lagarde- Ville de Limoges / ADAGP, Paris, 2021.



Si la pratique picturale tient une place centrale dans sa production, Louttre.B se plait à explorer les champs artistiques les plus divers. Cette dernière section s'attache à montrer les différentes expériences que l'artiste a pu réaliser : la gravure qu'il a pratiqué avec passion toute sa vie, la céramique ou encore, sur un mode plus ludique, la création de puzzles.

Au cours des années 1960, Louttre.B découvre une technique simple pour faire de la gravure en couleur et en expérimente les potentialités avec son ami, le graveur Marcel Fiorini (1922-2008). Tirées en taille-douce par l'artiste lui-même, ses gravures explorent tous les formats, de l'ex libris au monumental. Son œuvre gravée se compose de plus de mille éditions dont un exemplaire de chaque est déposé pour une part au musée de Sens et pour une autre part au musée de Villeneuve-sur-Lot.

Les quelques gravures présentées ici déploient une série de variations autour de la couleur à partir d'une seule plaque de contreplaqué gravée à la gouge. Les encres de couleurs sont déposées au pinceau dans les entailles du bois puis le surplus est essuyé avec une mousseline.

Au fur et à mesure de l'encre les couleurs se pénètrent les unes les autres, notamment au moment de l'essuyage, faisant naître des nuances de couleurs d'une extraordinaire richesse. La feuille de papier humide est ensuite déposée sur la plaque et imprimée en un seul passage sur une presse à rouleaux.

La sélection de gravures issues des collections du musée des Beaux-Arts de Limoges fait ici écho à deux de ses productions en céramique réalisées dans les années 1970 pour la Manufacture de Sèvres.



Le Chemin de la terre
©Laurent Lagarde- Ville de Limoges / ADAGP, Paris, 2021.



LA PROGRAMMATION CULTURELLE AUTOUR DE L'EXPOSITION

Autour de l'exposition *Louttre.B - Le jour avant le bonheur*, une riche programmation culturelle est mise en place avec des animations, des visites guidées et des ateliers pour les adultes, les enfants et les scolaires. Un concert, « Les Toiles Musicales » aura également lieu vendredi 11 février 2022 à 19h à l'espace Simone-Veil (2 rue de la Providence). Pour toutes les animations, le pass sanitaire et port du masque sont obligatoires.

● ESPACE DE MÉDIATION : LA FABRIQUE

Tout public, accès libre en fin de parcours de l'exposition.

Espace de création pour le public dans le parcours d'exposition avec mise à disposition de médiums divers pour laisser libre cours à sa créativité : coloriages, collages, dessins etc. pour tous.

● FEUILLET DE VISITE DE L'EXPOSITION

Public adulte, disponible gratuitement à l'accueil du musée.

● VISITES GUIDÉES

Public adulte, selon programmation / dates et tarifs : contacter le musée au 05 55 45 98 10

Une visite de l'exposition accompagnée d'un guide-conférencier, pour redécouvrir le monde unique de cet artiste de la couleur, naviguant entre abstraction et figuration.

● COLORIAGE /COLLAGE/DESSIN/PUZZLE...

Tout public à partir de 3 ans, en accès libre dans l'exposition – espace de médiation La Fabrique

● LES BELLES IMAGES

Jeune public 3-5 ans, en accès libre dans l'exposition

À l'aide de détails d'œuvres en prêt, partez à la découverte des créations et de l'imaginaire de Louttre.B avec vos enfants.



● ATELIER GRAVURE CARTON ET IMPRESSION

Pour les enfants à partir de 6 ans

Le samedi 20 novembre à 14h

8€ / sur réservation auprès du musée au 05 55 45 98 10

En partenariat avec le Moulin du Got de Saint-Léonard de Noblat

Le Moulin du Got s'invite au musée pour cet atelier de gravure sur carton de boîte de lait avec impression sur papier. Quand le moulin vient à la rencontre de Louttre.B, les enfants se régalent !

À partir de motifs proposés, chaque participant peut réaliser une gravure sur carton de boîte de lait. Le motif gravé est ensuite imprimé sur carte, enveloppe, marque-page, papier de correspondance...

● ATELIER GRAVURE LINOLÉUM ET GAUFRAGE

Pour les enfants à partir de 10 ans

Le samedi 11 décembre à 14h

8€ / sur réservation auprès du musée au 05 55 45 98 10

En partenariat avec le Moulin du Got de Saint-Léonard de Noblat

Venez découvrir cet atelier de gravures sur linoléum avec impression en relief sur papier.

À partir de motifs proposés, chaque participant peut réaliser une gravure sur linoléum servant ensuite à gaufrer, carte, enveloppe, marque-page. Des clichés anciens en bois seront également mis à disposition pour la réalisation d'embossage sur cartes, marque-page etc.

● DOSSIER PÉDAGOGIQUE

Pour les scolaires

Le dossier pédagogique de l'exposition est à télécharger sur le site Internet du musée, rubrique «Actualités» : museebal.fr



● VISITE-ATELIER : Brut, noir sur couleur !

Pour les élèves de 8/11 ans

Dates et tarifs : sur réservation ; contacter le musée au 05 55 45 98 10

Après la visite de l'exposition, les enfants pourront se rendre compte du côté brut des toiles dans leur traitement et imaginer les gestes larges du peintre. En atelier, à l'aide de marqueurs noirs, ils s'exerceront à effectuer des traits spontanés qu'ils apposeront sur des zones colorées qu'ils auront réalisées auparavant.

● VISITES GUIDÉES

Pour les élèves de plus de 11 ans

Dates et tarifs : sur réservation ; contacter le musée au 05 55 45 98 10

Une visite de l'exposition accompagnée d'un guide-conférencier pour les élèves de collèges et lycées, pour redécouvrir le monde unique de cet artiste de la couleur, naviguant entre abstraction et figuration.

● PANNEAUX DE SALLE EN BRAILLE ET GROS CARACTÈRES

Handicap visuel

Disponible gratuitement à l'accueil du musée

● VIDÉO EN LSF

Handicap auditif - En ligne sur le site internet du musée (rubrique «Actualités») à partir du 24 octobre museebal.fr

Une vidéo de présentation de l'exposition est en ligne sur le site internet du musée pendant toute la durée de l'exposition.

● VISITE EN LSF DE L'EXPOSITION

Handicap auditif - Selon programmation

Dates et tarifs : contacter le musée au 05 55 45 98 10

Une visite de l'exposition accompagnée d'un guide-conférencier et d'un interprète en LSF, pour redécouvrir le monde unique de cet artiste de la couleur, naviguant entre abstraction et figuration.



DOSSIER DE PRESSE

Loutre.B - Le jour avant le bonheur
23 octobre 2021 - 14 février 2022

● **CONCERT « LES TOILES MUSICALES » PAR LE PIANISTE BERTRAND COYNAULT**

Vendredi 11 février 2022 à 19h à l'espace Simone-Veil (2 rue de la Providence)

Tout public, sur réservation uniquement

Pour tous renseignements : contacter le musée au 05 55 45 98 10

Baigné dans la musique classique depuis son plus jeune âge, Bertrand Coynault remporte dès l'âge de 13 ans le concours Steinway & Sons.

Pianiste à la personnalité attachante, il se fait remarquer par ses programmes audacieux, mêlant la musique classique avec d'autres formes d'art. Il enregistre notamment son spectacle Chopin-Sand, « Un hiver à Majorque » en décembre 2015 sous le Label 1 de la ville d'Abbeville avec la comédienne Vannick Le Poulain. Bertrand Coynault y interprète les 24 préludes et le nocturne op. 48 n°1 de Chopin.

En mai 2016 il crée « Les toiles musicales », à l'occasion de la nuit européenne des musées, récital mêlant la musique classique et les toiles des grands maîtres.

Fort de ce succès, Bertrand Coynault établit une collaboration étroite avec Christine Manessier, afin de consacrer un nouvel opus des *Toiles musicales* à l'œuvre d'Alfred Manessier. La première représentation aura lieu lors de la « Semaine Manessier » en avril 2017 au musée Boucher de Perthes d'Abbeville.

bertrandcoynault.fr ↗



Organisation
des Nations Unies
pour l'éducation,
la science et la culture



LIMOGES

ARTS DU FEU
ET INNOVATION
DÉSIGNÉE VILLE CRÉATIVE
DE L'UNESCO DEPUIS 2017



DOSSIER DE PRESSE

Louttre.B - Le jour avant le bonheur
23 octobre 2021 - 14 février 2022

LE CATALOGUE DE L'EXPOSITION

L'exposition *Louttre.B – Le jour avant le bonheur* est assortie d'un ouvrage accueillant des contributions thématiques de spécialistes adressées à un large public. Il permet d'offrir une étude renouvelée du travail de l'artiste au travers d'une centaine de pages d'essais et du catalogue des œuvres exposées. Un ouvrage paru aux éditions SNOECK (en collaboration avec la Ville de Limoges et le musée des Beaux-Arts de Limoges).

LE CONTENU

Essais

Renouer avec les fondements de la peinture.
Jean-Paul Blanchet

Sans cesse recommencer à peindre.
Marion Delage de Luget

*Un goût commun de « terriens ». Louttre.B
et S. Gauthier, Sèvres et Limoges.*
Alain-Charles Dionnet



Couverture du catalogue *Louttre.B - Le jour avant le bonheur*

CATALOGUE DES ŒUVRES EXPOSÉES (5 SECTIONS)

Biographie illustrée par Isabelle Bissière

Bibliographie

108 pages

Prix de vente : 20 €



COMMISSARIAT ET DIRECTION SCIENTIFIQUE DU CATALOGUE

Caroline et Isabelle Bissière, commissaires d'exposition indépendantes

Alain-Charles Dionnet, responsable des pôles collections et valorisation au musée des Beaux-Arts de Limoges

François Lafabré, directeur du musée des Beaux-Arts de Limoges, conservateur du patrimoine

Émilie Ruiz, chargée des expositions au musée des Beaux-Arts de Limoges

OUVRAGE RÉALISÉ PAR LES ÉDITIONS SNOECK

Lamia Guillaume, direction et contribution éditoriale

Muriel Montserrat, relecture

Madison Rengnez, création et réalisation graphique

COORDINATION DE L'EXPOSITION POUR LE MUSÉE DES BEAUX-ARTS DE LIMOGES

Coline Bourguin, régisseur des œuvres

Émilie Ruiz, chargée des expositions