



# DOSSIER DE PRESSE

23 octobre 2023

## PRÉPARATIFS DE LA TOUSSAINT

# LA VILLE DE LIMOGES RAPPELLE QUE L'ENTRETIEN DES CIMETIÈRES EST L'AFFAIRE DE TOUS ET LANCE UN PROJET D'AMÉNAGEMENT ARBORÉ DE LOUYAT



Contact presse Ville de Limoges :  
**Claire GLÉDEL**  
Attachée de presse  
05 55 45 60 49 / [claire.gledel@limoges.fr](mailto:claire.gledel@limoges.fr)

Cliquez pour suivre l'actualité de la Ville : [limoges.fr](http://limoges.fr)

 /villedelimoges

 @VilleLimoges87

 7ALimoges

 villedelimoges

 /ville\_de\_limoges

 Ville de Limoges

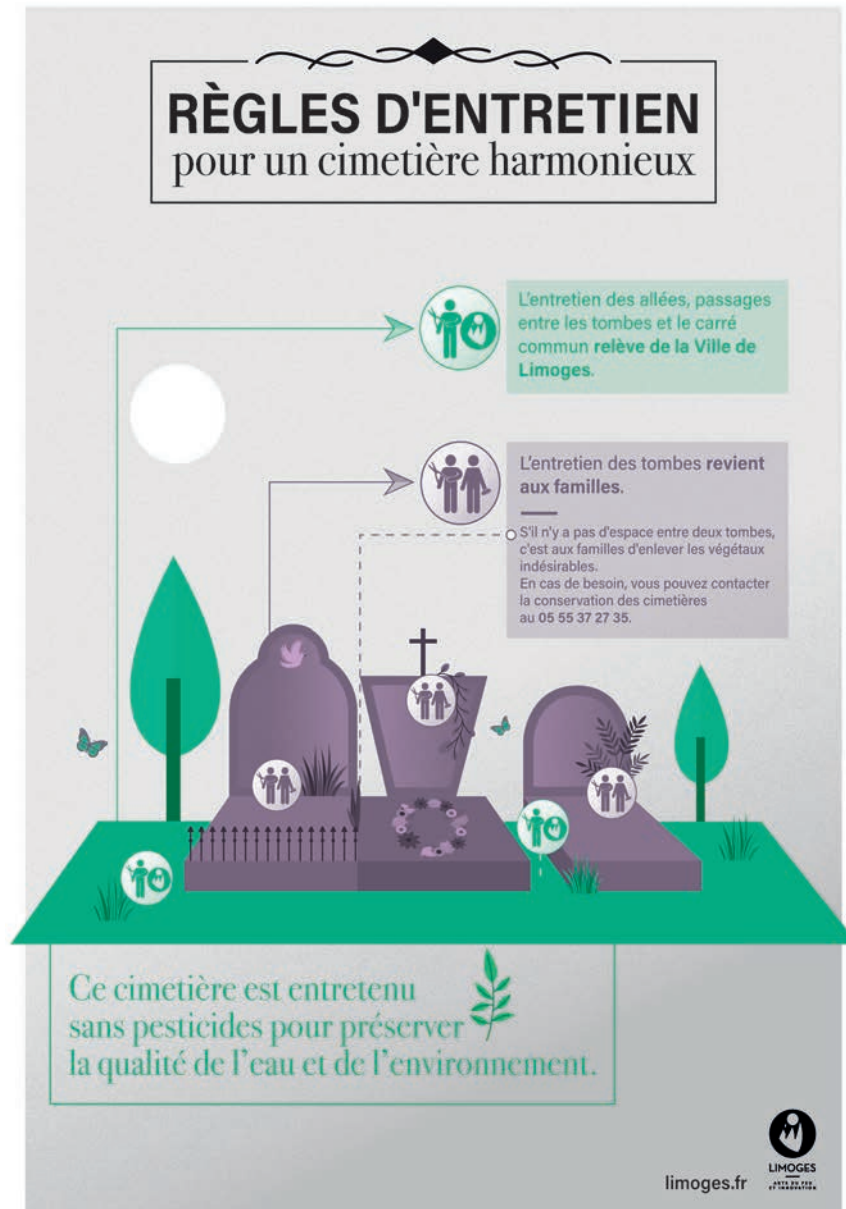
Comme de nombreuses villes et dans le cadre des mesures de protection de l'environnement et de la santé, la Ville de Limoges a cessé, depuis 2016, d'utiliser des produits phytosanitaires pour l'entretien des allées et espaces publics dans ses trois cimetières (Louyat, Landouge et Beaune-les-Mines) et ses columbariums.

Insecticides, herbicides et autres produits phytosanitaires ne sont plus utilisés. Cette mesure, effective pour toutes les collectivités territoriales depuis le 1<sup>er</sup> janvier 2017 avec l'entrée en vigueur de la loi Labbé, implique la mise en place de nouvelles pratiques de désherbage plus respectueuses de l'environnement, mais aussi la coopération du public qui doit apprivoiser le retour de la végétation au cœur des cimetières.

La nature ayant repris ses droits, tondeuses, rotatifs et désherbeurs thermiques sont utilisés régulièrement pour entretenir les 35 hectares du cimetière de Louyat qui abritent quelques 40 000 sépultures. Les agents de la Ville se chargent ainsi du nettoyage des allées, des passages entre les tombes et du carré commun.



Alors que les célébrations de Toussaint s'approchent et que de nombreuses familles viendront fleurir les tombes de leurs proches, la Ville de Limoges rappelle aux concessionnaires et ayants droit des sépultures que l'entretien des tombes et leurs abords immédiats leur incombe, comme cela est stipulé dans le règlement général des cimetières (article 61).



Face aux polémiques régulières sur les réseaux sociaux et aux incivilités croissantes vis-à-vis des agents municipaux, un affichage des règles qui régissent l'entretien des sépultures va être disposé aux entrées des cimetières et des supports d'information seront aussi mis à la disposition des visiteurs.

## ➤ DES KITS DE DÉSHÉBAGE MIS À LA DISPOSITION DES USAGERS

Des mini-kits d'entretien composés de gants, binette, coupe-bordure, griffe, seau, pourront être prêtés aux usagers qui arrivent sans équipement et souhaitent procéder au désherbage de leurs sépultures.

→ Ils seront disponibles à la conservation du cimetière de Louyat et aux mairies annexes de Landouge et de Beauneles-Mines (aux horaires d'ouverture des bureaux).

Un support d'information leur permettra d'identifier le cas échéant les herbes invasives qu'il convient de détruire afin d'éviter une dissémination qui nuit à l'ensemble des concessions.



## ➤ ABANDONS DE SÉPULTURES : LA VILLE VA PROCÉDER À DE NOUVELLES REPRISES DE CONCESSIONS

D'une manière générale, quand les végétaux envahissent l'espace réservé aux tombes, les services municipaux les coupent à hauteur de 50 cm sans toutefois être autorisés à intervenir sur les pierres tombales et leurs ornements.

De nombreuses sépultures sont malheureusement à l'abandon et ne bénéficient plus d'entretien des familles. **La Ville de Limoges va engager, dans les prochaines semaines, un nouvel inventaire des sépultures abandonnées et procédera à plusieurs dizaines de reprises de concessions le cas échéant.**

→ Elle appelle donc les usagers à la vigilance et à prendre connaissance des affichages d'information sur site dans le cadre des procédures lancées.

Si une concession a cessé d'être entretenue, le maire peut mettre en œuvre la procédure de reprise pour état d'abandon (articles L. 2223-17 à L. 2223-18 et R. 2223-12 à R. 2223-23 du Code général des collectivités territoriales).



La loi 2022-217 du 21 février 2022 est venue réduire le délai d'instruction pour la reprise d'une concession. La procédure de reprise dure dorénavant au minimum 1 an et 8 mois contre 3 ans et 8 mois auparavant. Ce délai n'intègre pas la procédure d'inventaire : recherche des concessionnaires, des ayants droit ou descendants. Il comprend en revanche les trois affichages sur site et les formalités administratives dont la décision du conseil municipal.



Avant d'engager une reprise de concession, trois conditions doivent être réunies :

- La commune doit respecter un délai incompressible de trente ans avant d'envisager la reprise d'une concession ;
- La dernière inhumation doit remonter à plus de 10 ans ;
- Il doit être constaté que la « concession a cessé d'être entretenue ».

C'est ainsi que la Ville de Limoges procède actuellement à la reprise d'une chapelle dont la dernière inhumation remonte à 1920 et dont la dégradation est avancée.

### ➤ **PROJET DE RENATURATION DU CIMETIÈRE DE LOUYAT : LANCEMENT D'UNE LARGE CONSULTATION DES LIMOUGEAUX ET DES CONCESSIONNAIRES JUSQU'AU 26 NOVEMBRE**

**La Ville de Limoges projette de réaliser des nouveaux aménagements paysagers des allées et du cimetière militaire de Louyat. À cette fin, elle souhaite recueillir les avis et souhaits des Limougeaux et des concessionnaires.**



Accueil > renaturation cimetières louyat

## RENATURATION DU CIMETIÈRE DE LOUYAT



**La consultation aura lieu du 24 octobre au 26 novembre**

La municipalité, dans le cadre du Pack climat, poursuit son engagement face aux enjeux climatiques. Parmi ses actions, la renaturation du cimetière de Louyat est un projet emblématique qui fera de ce lieu un espace de nature urbaine. En renaturant le cimetière, actuellement très minéralisé, la Ville poursuit sa lutte contre les îlots de

Un questionnaire d'enquête imagé est disponible sur [limoges.fr](https://www.limoges.fr) mais aussi au format papier à l'entrée du cimetière, à l'hôtel de ville et en antennes mairies à compter de 24 octobre et jusqu'au 26 novembre.

La renaturation du cimetière de Louyat est un projet emblématique qui fera de ce lieu un espace de nature urbaine. La Ville poursuit ainsi sa lutte contre les îlots de chaleur. La refonte des pratiques assurera une meilleure gestion des ressources naturelles par les équipes en récupérant les eaux pluviales ou en recyclant sur place les déchets verts pour enrichir les espaces végétalisés.

L'objectif de la renaturation du cimetière est de réorganiser les formes végétales existantes, soit en modifiant complètement l'espace, soit en les complétant, créant, ainsi, différentes strates végétales qui faciliteront l'expression de la biodiversité dans ce lieu hautement patrimonial et mémoriel.

Un projet spécifique concerne la partie réservée au cimetière militaire, les associations d'anciens combattants seront associées au projet et consultées.



Exemples de propositions soumises à consultation.

## TOUSSAINT : MISE EN PLACE DE NAVETTES GRATUITES DANS L'ENCEINTE DU CIMETIÈRE DE LOUYAT

*À l'occasion des fêtes de Toussaint, des navettes sont mises gratuitement à la disposition des personnes à mobilité réduite le dimanche 29 octobre et le mercredi 1<sup>er</sup> novembre afin de leur faciliter l'accès au sein même du cimetière de Louyat (2 square du Souvenir Français).*

Ces navettes partiront de toutes les entrées du cimetière (excepté celle de la porte rue d'Halevy) de 9h à 16h30.

Aucun autre véhicule ne sera autorisé à pénétrer dans le cimetière durant ces deux journées.

L'accès aux véhicules dans le cimetière de Louyat sans réservation sera en revanche possible: les samedi 28, lundi 30 et mardi 31 octobre de 9h à 11h30 et de 13h30 à 16h30 (accès et sortie côté parc de l'Aurence).

Par ailleurs, il est rappelé qu'une navette gratuite pour les personnes à mobilité réduite fonctionne chaque mercredi matin (hors jours fériés) au sein du cimetière de Louyat entre 9h et 11h30 (arrêts à l'entrée principale et porte de la Bastide). Renseignements au bureau de la conservation des cimetières : 05 55 37 27 35.



## LOUYAT, UN LIEU REMARQUABLE ET INSOLITE QUI FAIT L'OBJET DE VISITES COMMENTÉES TOUTE L'ANNÉE

### LOUYAT EN DATES ET EN CHIFFRES

- ▶ Consacré le 9 avril 1806
- ▶ 40 000 sépultures
- ▶ 200 000 défunts
- ▶ 800 inhumations par an
- ▶ 35 ha de surface
- ▶ 95 sections d'environ 2 500 m<sup>2</sup> chacune
- ▶ 30 km de voies à entretenir



### ↳ DES VISITES DE VILLE D'ART ET D'HISTOIRE

Grâce aux guides-conférenciers de la Ville de Limoges et de l'Office de tourisme intercommunal, il est possible de découvrir ou redécouvrir ce lieu chargé d'émotion et d'histoire.

Porté à l'écran par Patrice Chéreau dans son film *Ceux qui m'aiment prendront le train* sorti en 1998, ce vaste cimetière recèle une belle originalité : l'usage de la porcelaine pour les objets funéraires.

→ 130 personnes ont participé aux 12 visites proposées depuis le début de l'année 2023 (111 personnes en 2022 pour 7 visites proposées).





### LES PROCHAINES VISITES VAH

- Visite générale « Cimetière de Louyat » le mercredi 25 octobre et le vendredi 3 novembre à 10h. *Durée : 1h30 // Tarifs : 6 € / 4 € (tarif réduit).*
- Visite autour du carré militaire « Ici reposent les soldats de la Grande Guerre » le samedi 11 novembre à 14h30. *Durée : 2h // Tarifs : 6 € / 4 € (tarif réduit).*

**D'illustres personnalités sont inhumées au cimetière de Louyat. Des personnalités marquantes dans des domaines divers et portant dans le temps leur renommée et la découverte de sépultures remarquables. Les tombeaux par leurs décors emblématiques illustrant métiers, engagements politique, humaniste, de loisir, appartenance communautaire, en disent long sur le défunt et son époque parmi lesquels :**

► *Allée principale, section 14*

**Tombe d'Alpinien Margaine** (1825-1878). Bienfaiteur - Artiste

Un monument pyramidal - Une pierre de lave, noire - Volutes

Une urne recouverte du voile de tristesse (rappel des vases antiques conservant les cendres).

Un buste en relief représentant le défunt.

'Qui voit Margaine, voit sa peine'

► *Section 13*

**Tombe de Navières de Rieupeyroux**

Unique gisant de Louyat - Tombeau en forme de châsse, à rapprocher des gisants du Moyen Age.

Chien de la fidélité - Costume/toge de juge (écharpe avec médaillon, coiffe)

Citation latine 'Rudimine qui judicatis terram' qui signifie "Instruisez-vous, vous qui jugez le monde"

► *Section 16*

**Tombe en forme de chapelle Firmin Delage**

Forme de monument privilégiée de mi-19<sup>e</sup> à l'entre-deux guerres. Objectif pour les familles : disposer d'un espace abrité, orné d'objets personnels pour se recueillir et prier dans l'intimité. Ces chapelles ne sont pas consacrées pour y faire la messe, contrairement aux chapelles de cimetière dédiées aux messes des morts.

2 vitraux superbes

► *Section 17*

**Concession Haviland**

Une dynastie originaire des États-Unis devenue d'illustres porcelainiers.

Enclos comprenant 8 tombes dont celle de Théodore.

Sobriété des tombes, décor ciment, cèdre pleureur. Monument funéraire protestant.

Tombeau en pierre de Volvic : composé d'un sarcophage en marbre rose sur socle de pierre, exposé sous un baldaquin en forme de temple à colonnades de Marie Haviland

► *Section 29*

**Tombe de Camille Vardelle**

La sépulture de Camille Vardelle est entretenue par la Ville.

► *Section 29*

**Tombe de Louis Guibert**

Après sa mort, monument à sa gloire réalisé par l'architecte Jules Tixier, surmonté d'une lanterne des morts de 7m de haut portant un médaillon dessiné par Henri Couteillas.

► *Section 31*

**Tombe de Henri Couteillas**

Statuaire sous la figure d'un ange intercesseur. Sculpteur reconnu, élève du lycée Gay-Lussac et de l'école d'art de Limoges. À l'origine de plusieurs monuments aux morts dont certains sont d'inspiration pacifiste. Son *Baiser à la Source* orne les jardins du palais de l'Élysée. *Le Chêne et le Roseau* primé à l'exposition universelle de 1900, longtemps exposé au jardin d'Orsay puis dans les jardins de l'Évêché avant d'être remis et donné à la Ville de Saint-Junien en 2019.

► *Section 31*

**Tombe de Léon Beaulieu**

Tombeau en forme de porche avec 3 arcades et petit parvis clos de poteaux crénelés et reliés par une chaîne.

► *Section 31*

**Tombe Broussaud : 'cimentier – ex-entrepreneur'**

Décor de rocaille

► *Section 17*

**Tombe des Bardinet**

Livre ouvert

### 6 ANS DE "0 PHYTO" ET LA NATURE S'ÉPANOUIT DANS NOS CIMETIÈRES

L'arrêt des produits phytosanitaires depuis le 1<sup>er</sup> janvier 2017 dans l'entretien des espaces publics favorise l'essor de la biodiversité urbaine.

Une nouvelle flore est apparue spontanément, maîtrisée grâce aux interventions des agents municipaux. **Les végétaux ont une utilité incontestable pour l'écosystème naturel : limitation des ravinelements par temps de pluie et apport de fraîcheur par temps de grande chaleur, diminution de la pollution, amélioration des continuités écologiques...**

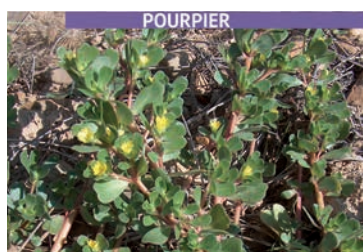
#### ➤ QUELLES SONT LES NOUVELLES PLANTES DU CIMETIÈRE ?



**Nom(s) :** *Polygonum aviculare*, Renouée des oiseaux, Trainasse, Herbe aux cents nœuds  
**Famille :** Polygonacées  
**Type :** plante annuelle  
**Taille :** ses tiges rampantes sont couvertes de petites fleurs qui forment un gracieux tapis de 10 à 80 cm de diamètre  
**Couleur des fleurs :** blanche ou rosée  
**Floraison :** de mai à novembre  
**Le saviez-vous ?** La Renouée des oiseaux prend racine sur des sols ensoleillés, c'est pourquoi elle trouve facilement sa place dans le cimetière. Très commune, elle est souvent considérée comme « mauvaise herbe ». Elle possède de nombreuses propriétés médicinales, ses parties aériennes fleuries sont notamment utilisées en décoction lors d'inflammations légères des voies respiratoires. En revanche, à forte dose, elle peut entraîner des effets indésirables.  
Source photo : Matt Lavin, Wikimedia Commons



**Nom(s) :** *Cymbalaria muralis*, Cymbalaire des murs, Ruine de Rome  
**Famille :** Scrophulariacées  
**Type :** plante vivace  
**Localisation :** originaire du sud de l'Europe et d'Asie occidentale, elle s'est peu à peu naturalisée dans toute l'Europe  
**Taille :** Cette plante rampante pousse en touffes de 20 à 80 cm  
**Couleur des fleurs :** violet-lilas  
**Floraison :** de mai à septembre  
**Le saviez-vous ?** Pour disséminer ses graines, la Ruine de Rome plaque sa tige contre le mur afin que la graine puisse s'installer dans un creux. Autrefois, ses fleurs étaient utilisées en infusion comme diurétique et ses feuilles comme cicatrisant.  
Source photo : Warburg1866, Wikimedia Commons



**Nom(s) :** *Portulaca oleracea*, Pourpier maraîcher, Pourpier  
**Famille :** Portulacacées  
**Type :** plante annuelle  
**Couleur des fleurs :** jaune  
**Floraison :** de juin à septembre  
**Le saviez-vous ?** Cette herbacée aux tiges rougeâtres et au feuillage vert charnu résiste particulièrement aux sols secs et chauds. Très commun, et souvent considéré comme une plante indésirable, c'est un légume-feuilles excellent pour la santé.  
Source photo : Loasa, Wikimedia Commons



**Nom(s) :** *Sagina procumbens*, Sagine couchée

**Famille :** Caryophyllacées

**Type :** plante vivace

**Localisation :** hémisphère nord

**Couleur des fleurs :** verdâtre

**Taille :** Elle affectionne les espaces entre les pavés des rues en formant un tapis dense pouvant atteindre 5 cm de haut

**Le saviez-vous ?** Parfois considérée comme une « mauvaise herbe », elle permet de gazonner les pavés. C'est une espèce pionnière et bio-indicatrice des terrains humides riches en nitrates, elle s'adapte donc parfaitement à l'environnement du cimetière.

Source photo : Density, Wikimedia Commons



**Nom(s) :** *Euphorbia maculata*, Euphorbe maculée, Euphorbe couchée

**Famille :** Euphorbiacées

**Type :** plante annuelle

**Localisation :** originaire d'Amérique du nord

**Couleur des fleurs :** blanc rosé

**Floraison :** de juin à septembre.

**Le saviez-vous ?** Cette herbacée convient à tous types de sol grâce à sa capacité d'adaptation. À l'exception de la graine mûre qui attire les fourmis, cette plante est toxique à cause d'un latex irritant qui s'écoule dès qu'elle est cassée.

Source photo : Harry Rose, Wikimedia Commons